

# Growatt ShineWiFi-S

- Cable free, easy installation
- 50 meters long range, wide coverage
- Build-in storage, 1 month data
- Online monitoring and maintenance



powering tomorrow  
**Growatt**

**plenti**SOLAR  
Erneuerbare Energie



P O W E R  
- I N G O  
T O M O -  
R R O W O

Wireless Parameters

Wireless standard	802.11 b/g/n
Frequency range	2412M ~ 2472M
Transmit power	802.11b: 16±2 dBm (@11Mbps) 802.11g: 14±2 dBm (@54Mbps) 802.11n: 13±2 dBm (@HT20, MCS7)
Receiver sensitivity	CCK, 1 Mbps : -90dBm CCK, 11 Mbps: -85dBm 6 Mbps (½ BPSK): -88dBm 54 Mbps (3/4 64-QAM): -70dBm HT20, MCS7 (65 Mbps, 72.2 Mbps): -67dBm

Hardware Parameters

Data interface	RS232(Modbus RTU protocol)
Operating voltage	9V(+/-15%)
Operating current	100mA

Application on Parameters

Supported servers	ShineServer
Inverter communication	RS232(Modbus RTU protocol)
Server communication	TCP(Modbus TCP protocol)
Support network	2.4G WIFI
Max. communication range	50m
Max. power consumption@transmit	1.2W
Configure type	APP configure
Data transfer interval	5 Minutes
Default server URL	server.growatt.com

General Data

Dimensions(Length/Width/Height)	135/79/29 mm
Weight	60g
Manual language	English, Chinese
Operating temperature	-40°C ~ +85°C
Warranty	1 years



## Growatt Monitoring

Konfigurationsanleitung des ShineWifi-Sticks mit Hilfe der App ShinePhone

Kontakt:

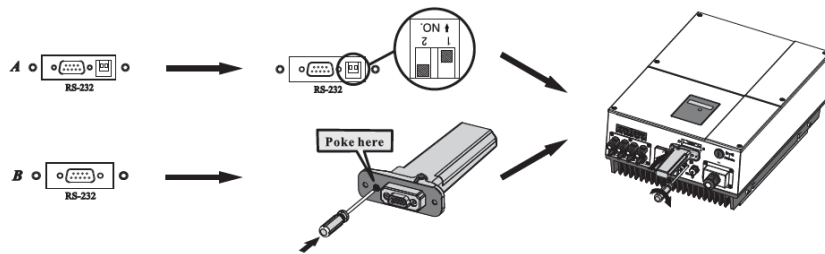
Growatt New Energy GmbH  
Bettinastraße 30  
60325 Frankfurt am Main, Germany

+49 (0)69 - 97461245  
europe@ginverter.com  
http://growatt.com.de/

### 1. Einrichtung

#### Schritt 1: Anschluss an den Wechselrichter

1. Entfernen Sie die Abdeckung der RS232-Schnittstelle und überprüfen Sie, ob dort ein DIP-Schalter vorhanden ist.
2. Falls ein DIP-Schalter vorhanden ist (siehe A), stellen Sie den DIP 1 auf „ON“.
3. Stecken Sie das ShineWifi-Modul in die RS232-Schnittstelle und schrauben Sie es fest.
4. Die blaue Status-LED sollte nun schnell blinken.



#### Schritt 2: Download von ShinePhone

Scannen Sie den QR-Code und laden Sie sich die aktuelle Version der App „ShinePhone“ auf Ihr Android- oder iOS-Gerät. Alternativ können Sie die aktuelle Version auch unter <http://server.growatt.com/> downloaden. Nach erfolgreicher Installation, starten Sie bitte die App.



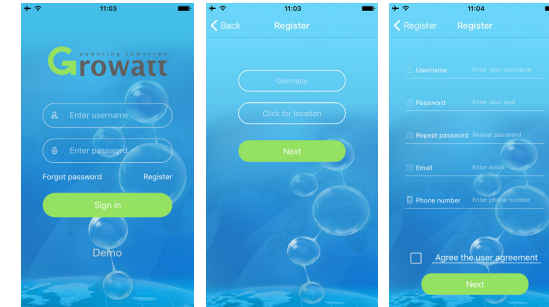
Anleitung Konfiguration von ShineWifi

#### Schritt 3: Anlegen eines Benutzeraccounts

**WICHTIG:** Zur Konfiguration muss sich Ihr Smartphone/Tablet im gleichen WLAN-Netzwerk befinden, über das der ShineWifi-Stick auch mit dem Internet verbunden werden soll.

1. Starten Sie die App und drücken Sie auf die Schaltfläche „Register“. Legen Sie sich bitte einen neuen Account an und füllen Sie alle Felder aus. Bitte setzen Sie auch einen Haken bei „Agree the user agreement“.

Hinweis: Sie können sich auch unter <http://server.growatt.com/> einen Benutzeraccount anlegen.

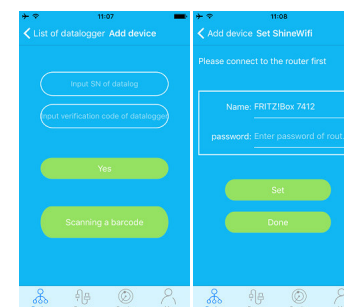


#### Schritt 4a: Einrichten des ShineWifi-Sticks

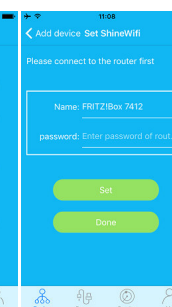
Haben Sie bereits einen Benutzeraccount über unser Growatt Monitoring-Portal angelegt, dann gehen Sie bitte direkt zu Schritt 4b.

1. Nach dem Einrichten des Benutzeraccounts, werden Sie zur Eingabe der Seriennummer und des Prüfcodes des ShineWifi-Sticks aufgefordert. Diese Angaben finden Sie auf dem Gerät und auch auf der Verpackung. Sie können diese Nummern auch einscannen. Bestätigen Sie Ihre Eingabe mit „Yes“
2. Bitte geben Sie nun die Zugangsdaten Ihres Internetrouters ein, über den der Zugang zum Internet erfolgen soll und bestätigen Sie Ihre Eingabe mit „Set“ bzw. „configure“.
3. Nun versucht der ShineWifi-Stick eine Verbindung mit dem Internet herzustellen. Warten Sie einen Moment. Während dem Verbindungsaufbau erscheint ein Hinweis zur Status-LED. Bei erfolgreicher Verbindung blinkt die blaue Status-LED nur noch langsam (etwa 1x pro Sekunde) und es erscheint die Meldung „Configured successfully“.

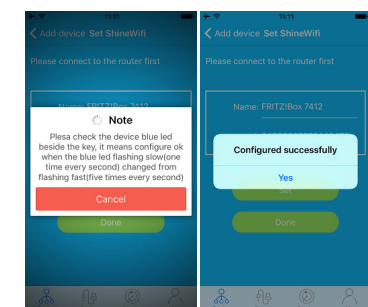
Punkt 1:



Punkt 2:

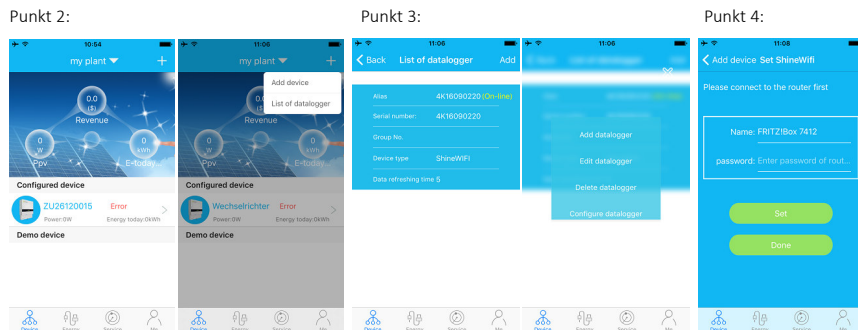


Punkt 3:



#### Schritt 4b: Einrichten des ShineWifi-Sticks, wenn Sie bereits einen Account haben

1. Starten Sie die App und loggen Sie sich mit Ihrem Benutzernamen und Passwort ein.
2. Betätigen Sie im Menü „Device“ das Pluszeichen in der oberen rechten Ecke und wählen Sie „List of Datalogger“ bzw. „Collectors“
3. Im folgenden Menü taucht Ihr ShineWifi-Stick bereits auf. Er ist jedoch noch nicht online. Bitte drücken Sie lange auf ihn und wählen Sie nun „Configure Datalogger“ im sich öffnenden Menü.
4. Bitte geben Sie nun die Zugangsdaten Ihres Internetrouters ein, über den der Zugang zum Internet erfolgen soll und bestätigen Sie Ihre Eingabe mit „Set“ bzw. „Configure“
5. Nun versucht der ShineWifi-Stick eine Verbindung mit dem Internet herzustellen. Warten Sie einen Moment. Während dem Verbindungsaufbau erscheint ein Hinweis zur Status-LED. Bei erfolgreicher Verbindung blinkt die blaue Status-LED nur noch langsam (etwa 1x pro Sekunde) und es erscheint die Meldung „Configured successfully“ bzw. „Add Datalogger succes“.



Ihr ShineWifi-Stick ist nun erfolgreich eingerichtet und überträgt jetzt alle relevanten Daten Ihrer PV-Anlage an das Growatt Monitoringportal. Das Aktualisierungsintervall beträgt 5 Minuten.

## 2. Menüführung

### Menüpunkt „Device“

Hier sehen Sie alle Wechselrichter, die Ihrer PV-Anlage zugeordnet sind. Überwachen Sie mehrere PV-Anlagen, können Sie in der oberen Zeile, die jeweilige Anlage auswählen. Über das Pluszeichen in der oberen rechten Ecke sehen Sie alle aktiven Datenlogger und Sie können weitere Datalogger hinzufügen oder entfernen.

Wählen Sie Ihren Wechselrichter aus, um alle aktuellen Daten zu Ihrer PV-Anlage anzurufen.

Wischen Sie im Device-menü auf Ihrem Wechselrichter nach links, um weitere Einstellungen vornehmen zu können. Sie können Ihren Wechselrichter benennen, ein Foto hinzufügen, oder Ihren Wechselrichter aus der Liste löschen.

### Menüpunkt „Energy“

Hier erhalten Sie weitere Informationen zu Ihrem PV-System, sofern Sie über zusätzliche Komponenten wie z.B. Batteriespeicher, Stromsensor, Smart-Energy-Module verfügen.

### Menüpunkt „Service“

Im Bereich Service können Sie direkten Kontakt zu unserem Kundenservice aufnehmen. Außerdem bekommen Sie einen Überblick über Fehlermeldungen und die möglichen Ursachen. Außerdem finden Sie hier Informationen zu weiteren Produkten von Growatt.

### Menüpunkt „Me“

Hier befindet sich Ihr persönlicher Bereich. Verwalten Sie Ihren Account, ändern Sie ihr Passwort oder sonstige persönlichen Daten.

Zudem haben Sie hier die Möglichkeit, Informationen über Ihre PV-Anlage zu verwalten oder ein Bild Ihrer Anlage hochzuladen.

## 3. Fehlerbehebung

- Registration Failure:** Beim Anlegen eines Benutzeraccounts ist es zu einem Fehler gekommen. Bitte führen Sie die Registrierung am PC/Laptop durch und fahren Sie mit der Konfiguration des ShineWifi-Sticks bei Schritt 4b fort.
- Datalogger exists:** Ihr Datenlogger ist bereits in unserem System registriert. Haben Sie ihn bereits mit einem anderen Account eingerichtet bzw. verknüpft? Bitte kontaktieren Sie uns und halten Seriennummer und Benutzername bereit.
- Allgemein:** Bei allgemeinen Problemen mit der Konfiguration kann es helfen, den Datenlogger zu löschen und neu einzurichten. Im Device Menü das obere Pluszeichen antippen und „Datalogger list“ bzw. „Collectors“ auswählen. Nun den Datenlogger antippen und halten, im sich öffnenden Menü dann den Datenlogger löschen. Bitte loggen Sie sich nun einmal aus und starten die App erneut. Den ShineWifi-Stick erneut konfigurieren wie bei Schritt 4b beschrieben.
- Werkseinstellungen:** Sie können Ihren Datenlogger auf Werkseinstellungen zurücksetzen. Drücken Sie hierzu die Taste „Key“ auf der Verderseite des ShineWifi-Sticks für einige Sekunden.

### Blaue Status-LED:

Schnelles Blinken: Mit RS232-Schnittstelle verbunden, jedoch noch keine Internetverbindung.

Langsames Blinken: Internetverbindung besteht, ShineWifi erfolgreich konfiguriert.